

# Lieksan seurakunta metsänomistajana

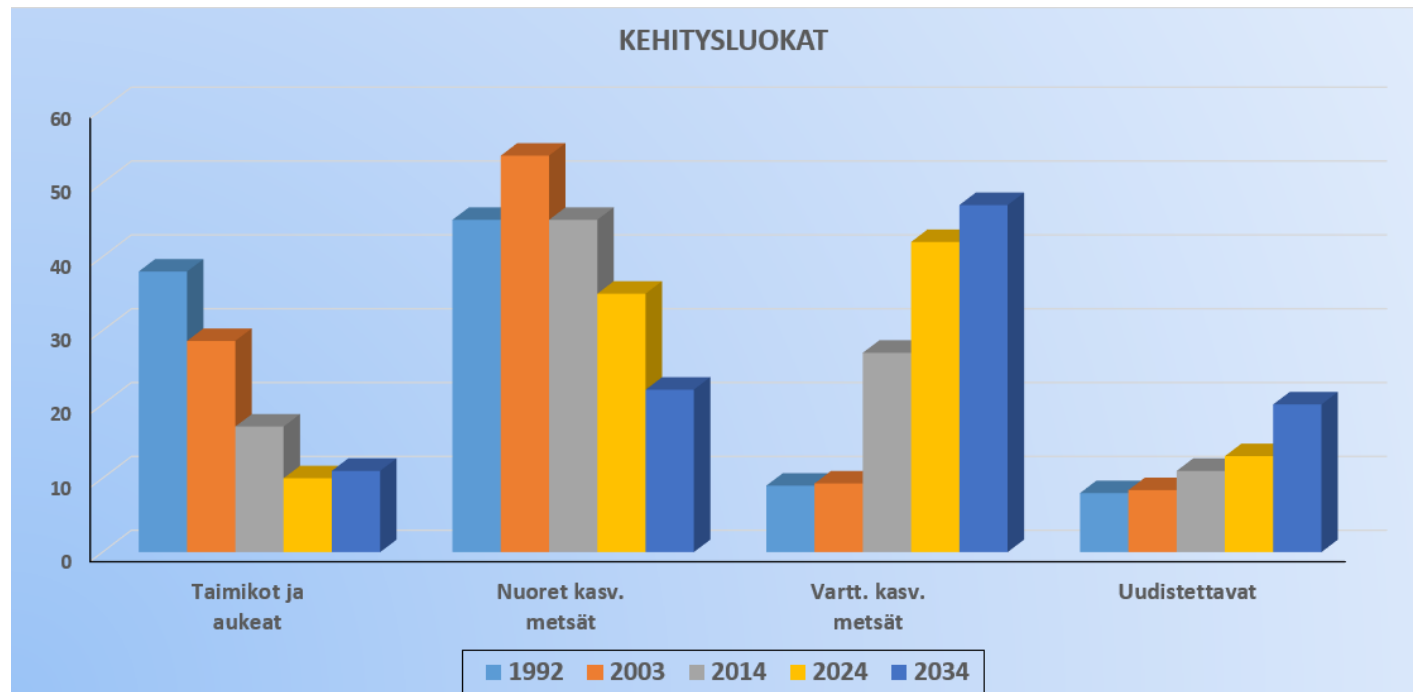


# Pinta-alat

- Metsätalousmaata kaikkiaan 5123 hehtaaria
  - Kasvullinen metsämaa 4564 hehtaaria
  - Kitu- ja joutomaita 466 hehtaaria
  - Teitä ja sähkölinjoja 93 hehtaaria
  - Suojelualueita yhteensä n. 214 hehtaaria (metsämaasta suojeltua n. 70 ha ja kitu- ja joutomaista 144 ha)
- Mistä maat peräisin
  - Pääasiassa vanhoja virkatalojen maita
  - Myös testamenttien ja lahjoitusten kautta saatuja metsätiloja mukana

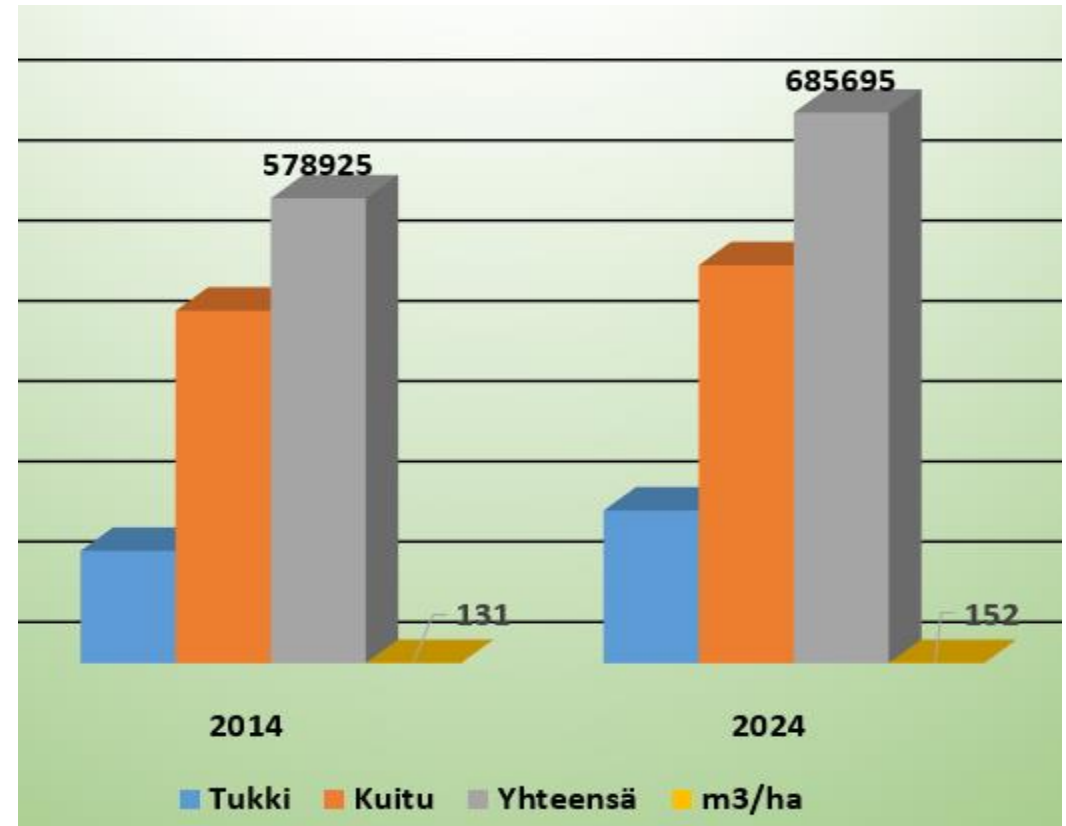
# Kehitys- ja ikäluokkajakauma

- Vuonna 2014 laaditun metsäsuunnitelman mukaan kehitysluokista 45 % kuuluu nuoriin kasvatusmetsiin. Ikäluokka +30-vuotta painottuu tällä hetkellä Lieksan seurakunnan metsäomaisuudessa.
  - Tähän on syynä vuonna 1979 tapahtunut kirkon palo sekä uuden kirkon rahoittaminen metsätalouden tulojen avulla.
  - Lisäksi samoihin aikoihin kirkon palon kanssa tapahtui seurakunnan metsissä myrskytuhoja.



# Puuston kasvu ja hakkuut

- Kun kehitysluokkajakaumassa painottuu iältään parhaiten kasvavat metsät (ikäluokat 30-50 v.), on Lieksan seurakunnan omistamien metsien vuosikasvuvauhti hyvä. Keskimääräisen kasvun arvio metsämaalla oli vuonna 2014 5,4 m<sup>3</sup>/ha/vuosi. Hehtaarit huomioiden vuotuinen kasvu seurakunnan metsissä on kokonaisuutena vajaat 25 000 m<sup>3</sup>.
- Vahvistetun metsäsuunnitelman mukainen hakkuusuunnite tarkoittaa 10-vuodelle jaettuna keskimäärin n. 13 000 m<sup>3</sup>:n hakkuuta vuosittain.
- Metsäsuunnitelman koko hakkuupotentiaalia ei ole kuitenkaan otettu täysimääräisesti ulos, vaan vuotuiset hakkuut ovat jääneet n. 10 000-11 000 m<sup>3</sup>:n luokkaan.
- Alun perin metsäsuunnitelmakaudelle vv. 14-23 oli ennustettu reilun 100 000 m<sup>3</sup>:n kasvua puuston kokonaistaseeseen. Alkuperäisellä ennusteella puuston kokonaisarvo kasvaa metsäsuunnitelmakaudella 3,5 miljoonan euron verran. Euromääräisen kasvun isoon tasoon suhteessa kuutiokasvuun vaikuttaa arvokasvu, ts. kuitukuutiot siirtyvät kasvussa tukkiukuutioksi.
- Kun hakkuuta ei ole tehty aivan täysimääräisesti, tulee puustopääoma kuitenkin nousemaan alkuperäistä arviota enemmän.
- Metsätalousmaalla (kitu- ja joutomaat mukana) nousee puuston keskimääräinen määrä 115 m<sup>3</sup>:stä 136 m<sup>3</sup>:triin metsäsuunnitelmakauden aikana.



# Hakkuista ja metsätalouden kannattavuusluvuista

- Metsäsuunnitelman esityksistä hakkuiden ulkopuolelle on jäänyt lähinnä päätehakkuita.
- Säästeliäät hakkuut tarkoittavat melko alhaista sijoitetun pääoman tuottoa. Vuonna 2018 realisoitu pääoman tuotto metsätaloudessa oli n. 1,5 % kun laskennassa ei ole mukana vuosikasvun tuottoa\*.
  - Alhaisen korkotason maailmassa ei helposti löydä yhtä riskitöntä vaihtoehtoista sijoituskohtetta.
  - Metsä kasvaa vielä myös suhteellisen vanhana. Tai vähintäänkin se voi säilyä pankkina tulevien investointien varalle.
  - Ei-intensiiviset hakkuut ovat helpommin hyväksyttävämpiä ns. suuren yleisön silmissä. Lieksan seurakunnan metsät ovat olleet päätehakkuuvaiheessaan iäkkäitä ja järeitä.
  - Pois ei voi sulkea mahdollisuutta että jossakin tilanteessa hakkuutahtia on kiihdytettävä. Tällainen tilanne voisi olla esim. kiinteistökantaan liittyvät suuremmat investointitarpeet.
- Kun pääoman tuottoon ottaa mukaan myös vuonna 2018 tapahtuneen arvioidun kokonaiskasvun arvon, on pääoman tuottoprosentti tällöin n. 3,7 %.
- Pääoman tuoton lisäksi on metsätaloudessa olemassa myös monenlaisia muita kannattavuuden mittareita, mutta pitäydyn näissä yksinkertaisimmissa.

\* Metsätalouden nettotulot 2018/Arvioitu puuston arvo 2018. Laskelmassa ei ole mukana maapohjan arvoa.

# Metsätaloustulot Lieksan seurakuntatalouden kannalta

- Vuoden 2018 tunnuslukuja
  - Metsätalouden osuus kokonaistuloista n. 15 % (390 116 €/2 585 095 €)
    - Metsätalouden tuotoissa ovat mukana vain puunmyyntitulot. Mukana ei ole vuokria maa-alueista (tontit, pellot, metsästy), eikä kahden vuonna 2018 myydyin metsäkiinteistön myyntivoittoa. Nurmeksen seurakunnan metsäyhteistyöstä maksama korvaus on huomioitu metsätalouden nettotuotoissa, mutta se ei sisälly yllä olevaan lukuun.
  - Metsätalouden nettotuotot n. 216 000 €
  - Metsätalouden nettotuotot kattoivat muista kiinteistötoimen nettomenoista n. 70 %
  - Jos kaikki kiinteistötoimen nettokulut sekä sen lisäksi kaikki poistot vuodelta 2018 olisi katettu metsätalouden nettotuloilla, olisi nettotuottoja pitänyt saada n. 221 000 € (n. 102 %) enemmän.
- Vuoden 2018 lukuja tutkittaessa huomioitava
  - Metsätalouden tuottoja tuli vuonna 2018 myös erillisrahastolle, jonka tuottoja ei ole yllä olevassa tulossa mukana. Erillisrahastolle kuuluu metsämaata kaikkiaan reilu 100 hehtaaria.
  - Lieksan seurakunnan rakennuskanta on suurehko, mikä ei ainakaan vähennä kiinteistömenojen määrää.
  - Puukauppoja hoidetaan osittain hankintahakkuin, mikä nostaa metsätalouden menojen määrää. Nettotulokseen ko. hakkuutapa vaikuttaa kuitenkin viime aikojen hyvän hankintahinnan takia positiivisesti.

# Metsätaloustulot Lieksan seurakuntatalouden kannalta

- Nykyisellä puustopääomalla ja ikärakenteella ei olisi mahdollonta saada katettua kaikkia kiinteistöjen nettomenoja metsätalouden tuotoilla
- Sen sijaan myös poistojen kattaminen metsätalouden tuotoilla kestävästi olisi haasteellista – jopa mahdollonta. Jonkun aikaa näin voisi tehdä, mutta kattaminen tarkoittaisi suunnilleen koko nykyisen vuosikasvun hakkaamista:
  - Uudistushakkuita pitäisi alkaa tekemään ajan saatossa nykyistä nuorempiin ja pienempiin metsiin -> sosiaalinen ja ekologinen kestävyys ja ehkä ajan myötä myös taloudellinen kestävyys alkaisivat kärsimään (hakkuiden suhteellinen tukkimäärä tulisi pieneneään ja arvokasvua ei välttämättä pääse käyttämään täysimääräisesti hyödyksi). Toisaalta vanhojen metsien osuuden pieneminen tarkoittaa paremman kasvun aikaansaamista niiden varaamien maapohjien osalta. Myös sijoitetun pääoman tuotto nousisi hakkuutulojen kasvun sekä pääoman pienemisen seurauksena.
  - Puustopääoman pienentyessä myös niiden vuosikasvu pienenee -> kasvupotentiaali ei ole enää yhtä suuri.
  - Metsätaloudesta ei olisi enää saatavissa tukea yllättävien menojen rahoittamiseen.

# Metsätaloustulot Lieksan seurakuntatalouden kannalta

- Jos seurakunnallista toimintaa jatketaan Lieksassa nykyisellä mallilla ei ole myöskään realismia käyttää metsätalouden tuottoja muihin päätehtäviin, esim. seurakuntatyöhön. Muut päätehtävät on rahoitettava muilla tuloilla.
- On helppo olla samaa mieltä Lieksan seurakunnan talouspäällikkö Pentti Tapasen kanssa: ”Ei metsätalouden tuloilla herranhuoneita rakenneta, mutta niitä voidaan pitää metsätalouden tuloilla yllä.”