

Seurakuntien metsäsuunnittelu

Markku Remes

Johtava metsänhoidon asiantuntija
Suomen metsäkeskus

Seurakuntien metsäseminaari 19.3.2024



Seurakuntien metsiä hoidetaan suunnitellusti

Seurakunnan ja seurakuntayhtymän sekä kirkon keskusrahaston metsää tulee hoitaa kirkkojärjestyksen (6. luku 9 §) mukaan metsälaissa ([1093/1996](#)) tarkoitetun metsäsuunnitelman mukaisesti.

Metsälaki 4 a §: ”Metsäsuunnitelmalla tarkoitetaan metsänomistajan yhden tai useamman metsäkiinteistön metsien puuvaroja ja tilaa, luontoarvoja sekä hoitoa ja käyttöä koskevaa ajantasaista suunnitelmaa. Metsäsuunnitelmassa esitetyt toimenpiteet eivät saa olla suunnitelman laatimisajankohtana voimassa olevien metsien hoitoa ja käyttöä koskevien säännösten vastaisia”.

Metsäsuunnitelman hyväksyy kirkkovaltuusto tai yhteinen kirkkovaltuusto

Metsäsuunnitelma ohjaa vahvasti metsien käyttöä



Metsäsuunnitelma on laaja tietopaketti

Metsäsuunnittelun tarkoitus on antaa omistajalleen tiedon

- Ajantasaisesta metsäomaisuudesta
- Toimenpide-ehdotuksista metsikkökuvioittain
 - Metsänomistajan asettamat tavoitteet huomioon ottaen
- Arvion hakkuista, metsänhoitotöistä ja niiden kustannuksista
- Arvion puunmyyntituloista
- Selkeän luettelon metsikkökuvioista

Metsäsuunnitelmia laativat metsänhoitoyhdistykset, puutavarayhtiöt sekä monet metsäpalveluiden tarjontaan erikoistuneet yritykset ja yrittäjät

Metsätietojen saatavuus ja luotettavuus

- Tarkka metsäsuunnitelma edellyttää maastokäyntiä!
- Metsäkeskuksen metsävaratiedot on hyvä apuväline suunnitteluun
- Metsävaratietoa päivitetään laserkeilauksella nykyisin kuuden vuoden välein
 - Laskennallinen päivitys vuosittain
- Metsävaratietoa päivitetään myös Metsäkeskukseen tulleen muun tiedon avulla
 - Päivitykset sisältävät erityisen tärkeät elinympäristöt ja tiedossa olevat luontoarvot
- Metsäkeskuksen keräämää metsävaratiedot ovat saatavilla avoimesti rajapintana ja paikkatietoaineistona

Kuva: Metsäkeskuksesta saatavilla oleva metsävaratieto

<https://www.metsakeskus.fi/fi/avoin-metsa-ja-luontotieto/metsatietoaineistot/metsavaratiedot>





Metsäkeskus

Seurakuntien metsien käyttöön liittyviä tavoitteita



Metsäkeskus

Seurakuntien metsien käyttöön liittyy enemmän odotuksia kuin yksityisten omistamiin

Taloudellinen tuotto kestävästi

Luonnon monimuotoisuuden lisääminen

Sosiaalinen ja kulttuurinen kestävyys:

- Seurakunnan metsien käyttöön liittyy myös enemmän henkisiä ja hengellisiä ulottuvuuksia

Ilmastokestävä käyttö

Seurakuntien metsien käyttöä ohjaavat myös

- Kirkon energia- ja ilmastostrategia
- Ympäristödiplomi, joka uudistettiin 2021



Metsäkeskus

Seurakuntien metsien käyttöön vaikutetaan laajasti

- Mm. ympäristö- ja kansalaisjärjestöt vaikuttavat aktiivisesti julkisyhteisöjen metsien käyttöön
- Esimerkkinä WWF:



Vaikuta seurakunnan metsätaloussuunnitelmaan

Vaikuta seurakuntaorganisaatioon

Vaikuta julkisuuden kautta

Metsänhoidon suositukset ohjaavat suunnittelua ja käyttöä

- Metsänhoidon suositukset (MHS) on laadittu metsänomistajille ja heitä palveleville metsäammattilaisille
- Metsänhoidon suositusten tekijät: yli 30 organisaatiota





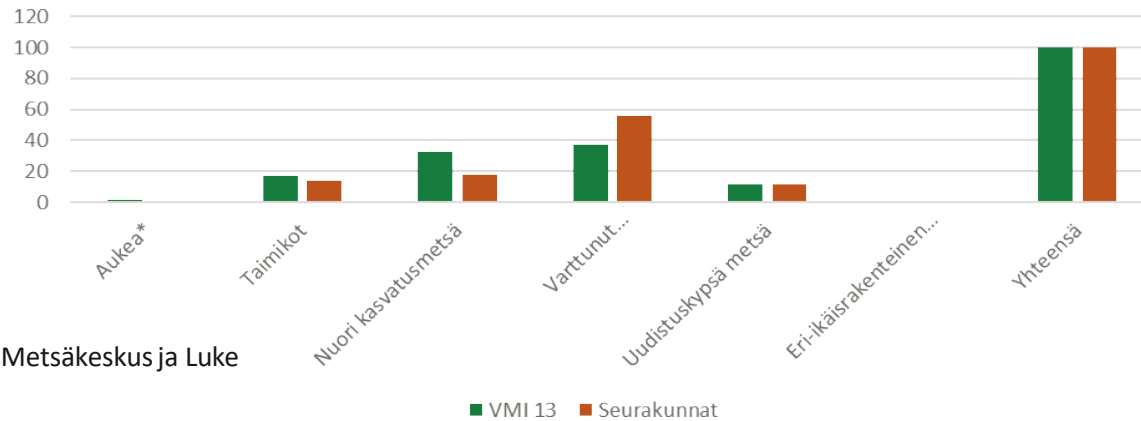
Metsäkeskus

Tuottojen saaminen metsistä

Taloudellisen tuoton painotus metsänkäsittelyssä

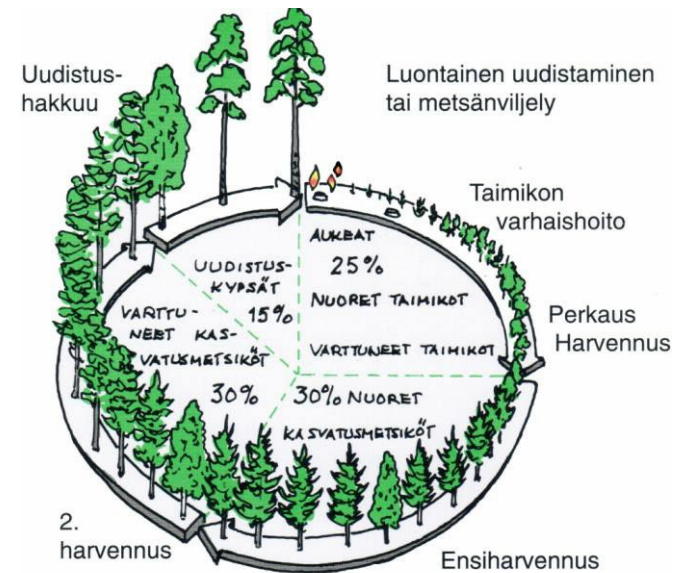
- Taloudellista tuottoa painottavassa metsänkäsittelyssä on mukana vahvasti puuntuotannollinen kestävyys
- Seurakunnan metsät ovat pääosin tasaikäisiä metsiä
- Metsistä yli kaksi kolmasosaa on varttuneita kasvatusmetsiä tai uudistuskypsiä (Metsäkeskus metsävaratieto)

Kuva 1. Seurakuntien metsien kehitysluokkajakauma suhteessa koko maan metsiin



Lähde: Metsäkeskus ja Luke

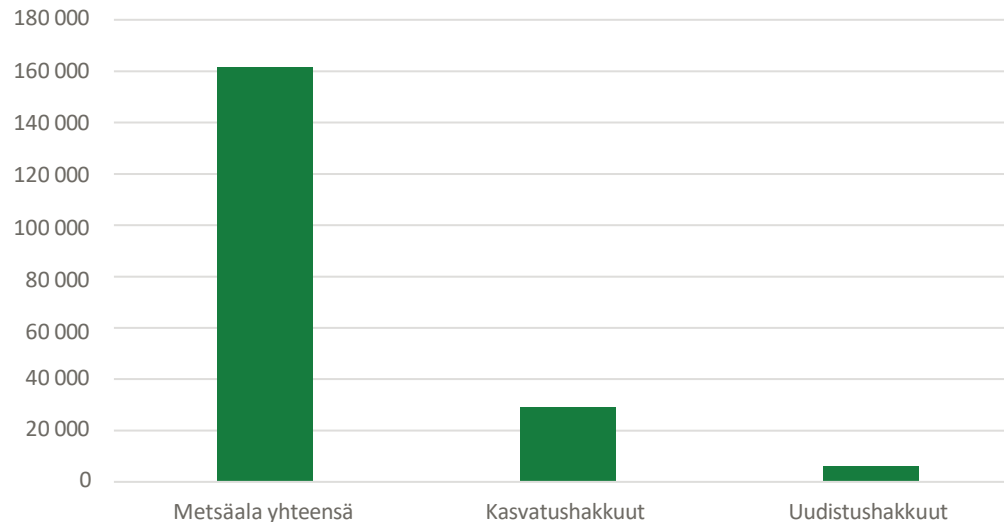
Säännölliset hakkuut mahdollistava kehitysluokkajakauma (Kuva 2)



Seurakunnan metsien hakkuut ovat maltilliset

- Seurakuntien metsien pinta-alasta käsitellään kasvatus- tai uudistushakkuilla keskimäärin 4,4 % vuodessa
- Vuosien 2019-2023 välisenä aikana metsiä uudistettiin yhteensä 6300 ha ja harvennettiin 29 000 ha

Hakkuut (ha) seurakuntien metsissä 2019-2023



Lähde: Metsäkeskukseen saapuneet metsänkäyttöilmoitukset

Jatkuvan kasvatuksen hakkuut ovat lisääntyneet

- Osa seurakunnista on siirtynyt käyttämään metsissään pääasiassa jatkuvaa kasvatusta
- Peitteiseen käsittelyyn sisältyy laajasti erilaisia hakkuumenetelmien, joiden toteutustapa tulee ymmärtää hakkuuta tilatessa
- Metsäsuunnittelussa tulee ymmärtää eri menetelmien soveltuvuus eri kohteille
- Poimintahakkuut eivät sovellu juurikäävän saastuttamille alueille
- Monimuotoisuusasiat on otettava huomioon myös jatkuvassa kasvatuksessa



Poimintahakkuu, jossa taimettuminen on onnistunut

Kuvat: Markku Remes





Metsänhoito lisää tuottoja pitkällä aikavälillä

- Oikea-aikaiset ja hoitotoimet lisäävät oleellisesti metsänhoidon kannattavuutta
- Esimerkiksi taimikonhoidon tekemättömyys voi alentaa reilun kolmanneksen myöhempiä hakkuutuloloja





Metsäkeskus

Ilmastokestävä metsien käsittely



Ilmastokestävä metsienkäsittely

Ilmastokestävyys
edellyttää
metsien
hiilinielujen
lisäämistä

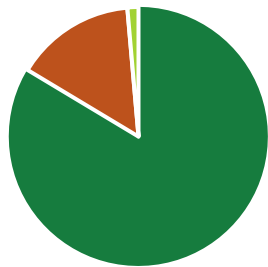
- Suometsien kestävä käsittely: turpeen hajoamisen hillintä
- Metsätuhoriskien minimointi
- Kasvun lisääminen metsänhoidon keinoin



Suometsien hoito kestävästi

- Ojitetut hyväkasvuiset turvemaat soveltuvat metsän kasvatukseen
- Heikosti tuottavat suot jätetään ennallistumaan
- Ojien perkaus ja maanpinnan käsittely harkiten

Seurakuntien metsien metsämaan
jakautuminen (%) (kasvu enemmän kuin 1
m³/ha/v)



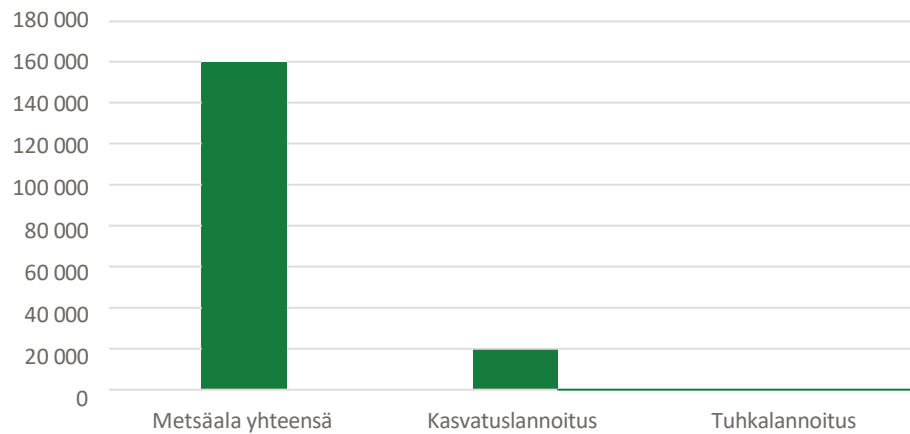
■ Kangasmaa ■ Ojitettu suo ■ Ojittamaton suo



Lannoituksella lisätään metsien hiilinieluja

- Oikein toteutetulla lannoituksella voidaan lisätä puuston kasvua hiilinieluja
- Seurakuntien metsämaasta noin 13 prosenttia* soveltuu hyvin lannoitukseen (Metsäkeskuksen metsävaratieto*)

Lannoitukseen soveltuvat seurakuntien metsät (ha)





Suometsien käsittely ilmastokestävästi

Ravinne-epätasapainon poistaminen ja kasvun lisäys tuhkalannoituksella

Ojien perkaaminen vain tarvittaessa

Suometsien käsittelytavoissa suositetaan luontaisen uudistamisen menetelmiä

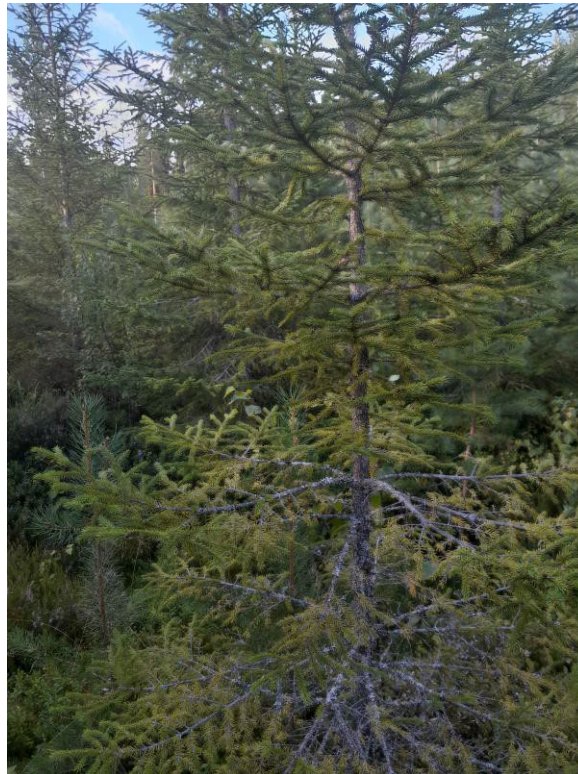
- Kaavamainen peitteisen käsittelyn suosiminen johtaa kasvun taantumaa ja metsätuhojen lisääntymiseen



Metsäkeskus

Metsätuhojen ennakointi on ilmastokestävää metsien käsittelyä

- Maltillinen kiertoaikojen pidentäminen lisää hiilinieluja
- Puuston riittävästi ikääntyessä kasvu taantuu ja luonnontuhoriskit lisääntyvät
- Kuusta ei uudisteta liian karuille kasvupaikoille



Kuvat: Markku Remes



Metsäkeskus

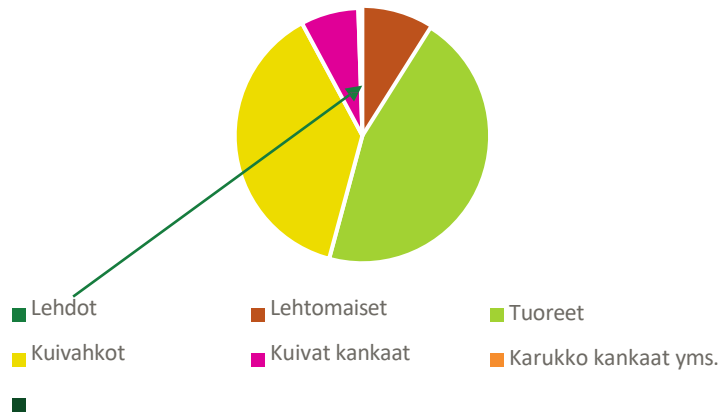
Monimuotoisuuden lisääminen



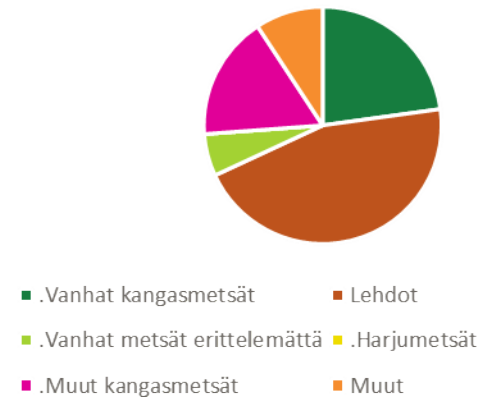
Monimuotoisuuden lisääminen

- 45 % Suomen metsissä elävistä uhanalaisista lajeista esiintyy lehdossa
- Seurakuntien metsissä lehtoja on metsävaratiedon mukaan vain muutama promille
- Lehtojen ja hyvin vanhojen metsien huomioon ottamisella saadaan merkittävästi suhteellista pinta-alaa suurempia vaikutuksia

Seurakunnan metsien kasvupaikat (%)
(Metsäkeskuksen metsävaratieto)



Uhanalaisten lajien esiintyminen Suomen metsäelinympäristöissä (%)





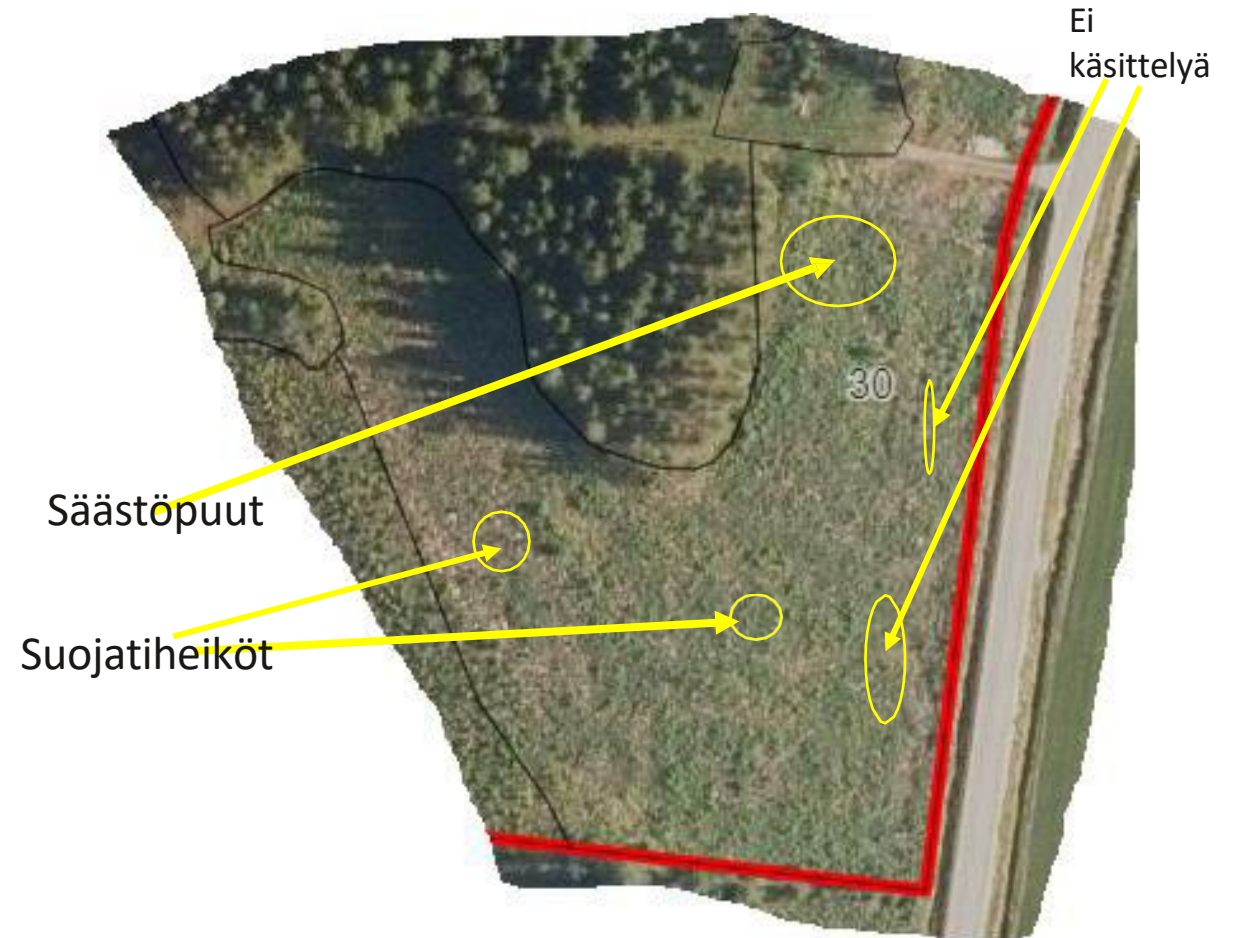
Metsäkeskus

Luonnonhoito on osa arkimetsänhoitoa

- Myös nuorissa talousmetsissä voidaan lisätä suunnitelmallisesti monimuotoisuutta



Kuvat: Markku Remes



Sekapuustoisuuden lisääminen suunnitelmallisesti

- Sekametsät lisäävät monimuotoisuutta ja kestävyyttä metsätuhoja vastaan
- Sekapuustojen muodostaminen aloitetaan jo taimikonhoitotöiden suunnittelussa



Kuvat: Markku Remes





Muut arvot

- Monimuotoisuutta edistävät isot lehtipuut ja vanhat puut ovat myös lähi- ja kaukomaisemassa tärkeitä
- Seurakunnat hyödyntävät metsiään mm. leirityössä



Kuvat: Markku Remes





Yhteenveto

Metsäsuunnitelma antaa kokonaiskuvan metsistä sekä hoito- ja käyttösuunnitelman yleensä 10 vuoden ajalle

Seurakuntien metsien suunnitteluun ja käyttöön liittyy enemmän odotuksia kuin yksityisten metsiin

Seurakunnan metsiä on metsävaratiedon mukaan hoidettu kestävästi